



池上圳進水口水利公園導覽解說
第4站：池上圳第6支線(浮圳)
黃尹鏗團長

農田水利會導覽解說志工培訓講習

室外課程第 4 站：池上圳第 6 支線(浮圳)

台東農田水利會導覽解說志工團 黃尹鏗團長

一、浮圳(水道牆)：

浮圳的特徵，就是水圳構築在較高的土壟上，比週遭的要高出一到兩層樓。池上浮圳全長 1,195.5 公尺，最寬處約 10 公尺，最高處近 6 公尺，目前浮圳中段建有仿瑞士卡貝爾橋意象的木造休憩涼亭，配以兩邊池上平原廣闊稻田，已成觀光景點。



建於浮圳上的「大觀樓」、「觀月樓」最適合登高瞭望。每年國曆的3月初、8月初，當茵綠的秧苗插滿，漠漠田水反映著天光雲影和成行白鷺，中央山脈將日頭餘光傾注在海岸山脈，池上這片土地真的宜詩宜畫；到了6月底和11月底，大觀亭左右，極目而望，盡是澄澄的金黃，景色極美。

二、台東池上浮圳的由來：(池上圳第六支圳、盛土圳)

說到池上浮圳，就不得不提到「池上」這個地名的由來，在池上鄉有一個大坡池，而這個物產豐饒的農村就位於大坡池之上，故稱為「池上」。為了灌溉農田，必須順應水流重力流向，因此在日據時代便建造了這座用來引大坡池之水，而必須架離地面的水道，也就是如今著名池上浮圳的由來。

浮圳的前身為「盛土圳」，「盛土」二字，象徵民眾雙手捧土、合力完成，自新武呂溪引來發源自中央山脈的溪水，灌溉海岸山脈下的田野。「盛土圳」剛開始只是土堤，遇大雨颱風則沖毀；後改用石塊築成，高於旁邊田地，因此在地人稱為「浮圳」。



三、歷史足跡：

光復後，每當火車站附近的福原、大埔拜拜或做戲，錦園、萬安的民眾就頂著夜色、拿著火把，沿浮圳前進，數十人排成火龍的場景，是池上人最難忘的回憶。每當稻穀收成，錦園、萬安的農民，用腳踏車載著比人高的米穀袋，騎在浮圳旁的小路上，險象環生，遇到風大或天雨路滑，摔到浮圳下

方的田裡而受傷的，大有人在。浮圳自從由台東農田水利會接管後，改為混凝土構造，目前列為台東縣「歷史建築」。



四、考古傳說：

1878年（清光緒四年）時，平埔族與高砂族合力興建了清代台東境內灌溉面積最廣的圳道—新開園圳（現今池上大圳幹線）。而後日據初期又新設了萬安圳（明治三十九年，1906）、大坡圳（明治四十一年，1908年），依舊不敷使用。1921年（大正十年），墾民為擴大灌溉範圍，以新開園圳為一主體，向總督府申請成立「新開園圳公共埤圳組合」，而後林福、王明經等地方人士181人加入，並向勸業銀行貸款進行舊圳的補強、設新圳道（盛土圳「即為浮圳」）以及延長舊圳道等工程。池上大圳及各支圳皆保存良好，至今仍為池上平原的灌溉水源。



五、山棕寮圳

位置：池上鄉富興村水墜一帶

創設年代：1921

歷史源流：

1. 日治時代 1921(大正 10 年)，當地居民引山棕寮溪水源修建成。
2. 1921 (大正 10 年)，新開園圳、大坡圳、萬安圳、水墜圳 (1906 年當地人修築，今已成廢圳) 等水圳，均被認定為公共埤圳，合組「新開園圳公共埤圳組合」，由當時臺東廳直轄。
3. 1925 (大正 14 年)，「新開園圳公共埤圳組合」改組為「新開園水利組合」(1928 年改稱池上水利組合)，將認定外的大坡山圳、山棕寮圳納入管理。
4. 1930 (昭和 15 年)，池上水利組合與里壠水利組合合併為關山水利組合 (戰後關山農田水利會的前身)，歸其管理。
5. 戰後歸關山農田水利會(後改為關山水利委員會、關山水利整理委員會) 管理。
6. 1956 年，關山水利整理委員會併入台東農田水利會，山棕寮圳歸由台東農田水利會管轄。
7. 1961 年以後，灌溉渠道全面混凝土化，2001 年山棕寮圳灌溉面積約溉面積約 7 甲。

重要特色：

1. 山棕寮圳灌溉區為池上有機米重要產區。
2. 山棕寮圳灌區範圍涵蓋池上鄉富興水墜一帶，灌溉面積 6.5 公頃。

六、埤圳

埤圳就是現代人說的水庫和大中小排，用簡單文字說明；埤：就是用來灌溉為主的池塘，農民為確保水源，都會適時加高、疏浚、築堤；圳：則是連結埤潭與農田的疏水〈輸送灌溉用水〉的水路。台灣雨量不均，非潦即旱，如無埤圳，是無法發展農業。埤的功能就和池塘相同，除了灌溉，尚可養魚、調解水量、防火防洪……

七、日治時代池上圳遺址

位置：圳口位於初來橋下之新武呂溪往上游約 3.5 公里處之北側溪岸。圳道沿初來橋北側通往砂石場之路，經台糖牧野渡假村與舊鐵道交叉而過，再轉往移民村（今新興村）

創設年代：1921

歷史源流：

1. 日治時期，池上的開發由海岸山脈西側的山腳向池上原野拓展，為了灌溉廣大的池上農田，1921（大正 10 年）殖民政府雇用當地平埔族、阿美族和漢人，合力興築池上圳。
2. 池上圳竣工後即成廢圳，失敗原因說法不一，一說為日本技師測量錯誤，導致圳口低，圳道高，無法引水灌田，技師被撤職處分。二說為圳道完成後，曾引水三個月，圳道即遭洪水沖毀。三說為圳道所經之處，均為新武呂溪沖積扇，地屬砂礫，滲水性高，溪水無法引至田園。
3. 圳口：建物完好，鋼筋水泥建造，約 1.2 丈寬，1 丈高，出水口分兩道口，「池上圳」、「大正十年三月」之圳名與建造日期，字跡清晰可識。
4. 圳道：原貌已因人為開發與天然雨水沖刷，甚難追尋。目前僅在台糖土地雜草叢林中，保有部分遺跡，圳道遺跡顯示：1. 圳道寬約 10 尺，深約 5 尺。在圳道與舊鐵道交叉處有水泥混合石塊之圳底和圳牆。

重要特色：

1. 對當時完全以人工開圳的角度評量，可謂工程浩大、任務艱鉅，保存完好圳口，提供先民開發的史證。
2. 日治時代修築池上圳的主要目的，在灌溉移民村附近的土地，進水口雖在今海端鄉，圳路則多在池上鄉。

八、水圳的價值

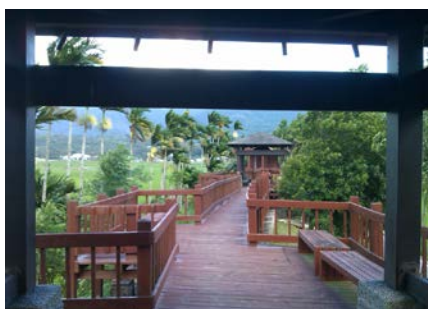
(一)水圳具有「保存歷史遺產價值」的功能。因水圳歷史遺產價值而受到保護的例子相當多，如台北「瑠公圳」、彰化二水「八堡圳」等。另外，池上浮圳全長 1,195.5 公尺，最寬處約 10 公尺，最高處近 6 公尺，目前列為台東縣「歷史建築」。



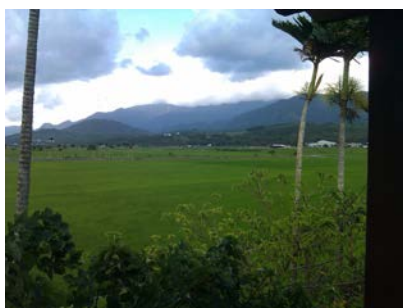
(二)水圳具有「展現常民文化」的功能。人親水而居，故水圳歷史也記錄著常民文化。如台東池上浮圳就孕育台東特有客家文化，池上土地和水圳所構成的水文明，讓池上浮圳成為台東獨特且珍貴的客家文化發展地區。另外，2006 年 9 月完工啟用，佔地約有六點五公頃的台東縣客家文化園區，與百年古厝-池上清河堂，皆為常民文化主要之展現場域。



(三)水圳具有「發展休閒遊憩」的功能。台東延平「鹿野大圳」在台東農田水利會整治後，水圳成為村內孩童的戲水中心，也是婦女漂洗物件及閒話家常的場所。整治成功後水圳聲名遠播，還成為遊客到訪參觀的重要景點，讓武陵村成了縱谷旅遊必訪行程。而池上圳的水利公園與山棕寮圳的禾鴨生態水利公園，亦成為觀光休閒旅遊熱門景點。



(四)水圳具有「打造城鄉新風貌」的功能。在政府不斷推動的創造城鄉風貌計畫中，水圳的議題相當重要且受到重視。台東農田水利會轄區內十幾處的水利公園可為全國之典範。



九、水圳維護之說明

以圳渠空間與環境特性而言，農村地區的灌溉水圳，在農村地表景觀而言是一項重要的元素；灌溉水圳利用其不同的寬度與長度，將農村地區的地表景觀串連成一個網絡系統，這樣的網絡系統將整個農村地區的生態、遊憩、文化資源做一個整合；而其中文化資源更可以藉由這個整合過程，提供水圳具有多樣的遊憩與觀光價值，使得整個農村地區的水圳除了應有的灌溉價值外，同時兼具有生態、遊憩與人文歷史價值。



十、水圳環境規劃原則與做法

- (一) 現有水路中灌溉水路在灌溉期間水位高且流速大，灌溉水路結合生態發展，宜從排水路的生態改善開始，其次再考慮灌溉系統末端之田間輸水路。
- (二) 為維持整個農田生態系的空間連慣性，建議農政或水利單位不要再補助農民興築完全混凝土化之田埂，並適時宣導水泥田埂對生態的負面影響，杜絕繼續擴大推廣。
- (三) 在水路整理或灌排水工程進行時，不要貪圖施工方便，將所有渠道內之水生植物及濱岸之植被全部清除，摧毀原有生物的棲息環境。
- (四) 灌排水路或其他溝渠之護岸不要完全水泥化，水路亦不要加以封底，以利涵養水源、改善水質。並提供底棲生物息及產卵之用。利用水圳旁僅有空間栽植開花水邊植物以增添水圳生氣。
- (五) 渠道護岸採自然工法施工，運用杉木樁及蛇籠等國內生態工材構成適合魚蝦棲息環境；即便採用近自然工法施作，護岸亦不能過於陡直，要使其適當之緩斜，最好是含有適度水分的土岸，且容許岸頂有些草叢或矮樹林，讓野生動物能順利遷移，並有所遮蔽及躲藏。
- (六) 創造彎曲水路，可設法於渠道內拋置塊石，形成多樣化的水流，而讓凹部受侵蝕變成深淵、凸部因堆積變成淺灘、草澤或沙洲，提供多樣且富於變化的棲息環境。以生態工法規劃成為一處濕生植物解說示範區。

- (七) 欲營造多樣化及多孔質空間，宜讓渠底或護岸增加孔洞或孔隙、放置土、石堆或木頭等，除提供野生動物棲息外，缺水時亦可創造窪地，以利野生動物躲藏或避難。
- (八) 為讓水路周遭的野生動物增加遮蔽，提供更多的食物來源給予水生物，可設法於水路之推移帶或護岸栽植原生植物形成河畔林。腹地另設生態調節池，水岸栽植沈水、挺水及浮水性水生植物，周邊新增植栽則以誘鳥、誘蝶植物為主。
- (九) 為能增加溶氧，有利於水生物存活，可考慮設置連續性之低矮跌水工或以塊石堆砌成小型丁壩等擾流結構，有助於產生各種流水型態，供底棲生物藏匿或產卵附著之用。
- (十) 為減少人為不當使用農葯、除草劑、傾倒垃圾或將廢水直接排放入農水路造成水體的污染，除宣導生態衝擊可能的災難，及推動水質污染防治計畫外，流經社區、村落的農水路，宜儘量設計可供附近住民遊憩的親水空間，進而美化當地之生活環境。



 健康 · 效率 · 永續經營

